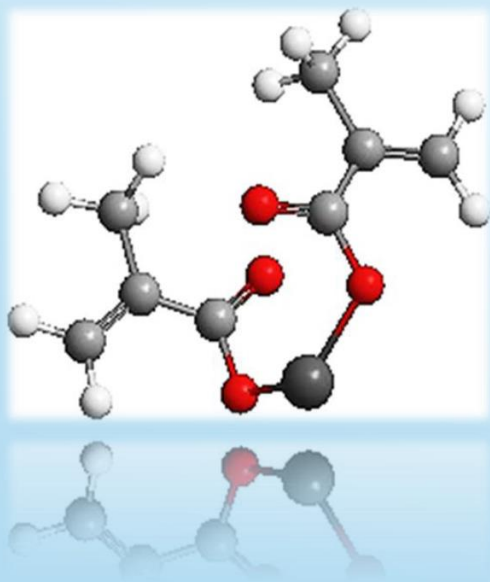




不饱和酸金属盐单体

丙烯酸金属盐
甲基丙烯酸金属盐



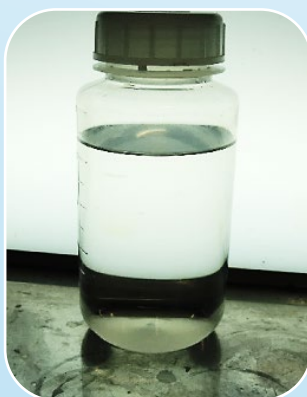
浅田化学工业株式会社
2021年4月1日更新

1. 前言

**(金属) 丙烯酸金属盐反应性高
用一般方法，触媒或加热、紫外线、电子照射等
可以使之产生聚合、交联反应**

产品性状有水溶液类型和粉末状类型

**该产品根据金属种类发现了各种特性，因此它被应用于
橡胶和树脂改性等广泛领域。**



1. 前言

用途实际成果和期待效果

金属种类	用途成果	期待效果
锌 Zn	高尔夫球芯 工业辊 软管, 鞋底 胶片涂膜 木材改性	弹性、硬度 强度、耐磨性 耐热性、耐气候性 粘结性、阻气性 耐热性、防腐性
镁 Mg 钙 Ca	土木工程维修阻水剂 地盘改良材料	弹性凝胶形成 水膨胀性、复原性 速硬性
钠 Na 钾 K	特殊低聚物原料	

2. 产品介绍

水溶液类型

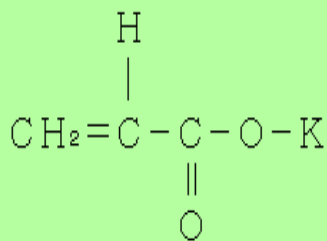
产品名	化学名	浓度 *代表值	外观	化审法编号 (CAS No.)	库存状况
ZA30	丙烯酸 锌	29.8 %	无色~ 淡褐色 溶液	2-985 (14643-87-9)	常备
MA35	丙烯酸 镁	36.3 %	淡褐色 溶液	2-985 (5698-98-6)	常备
CA25	丙烯酸 钙	25.5 %		2-985 (6292-01-9)	接订单 生产

※浓度·纯度是分析值的一个例子,并不表示规格值。

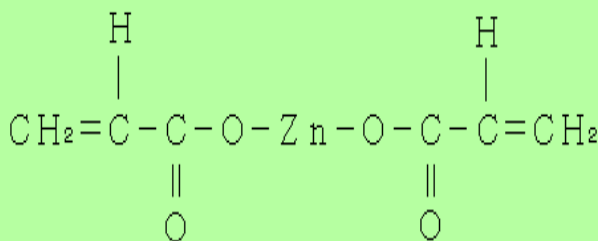
2. 产品介绍

粉末状类型 (丙烯酸酯)

产品名	化学名	浓度 *代表值	外观	化审法编号 (CAS No.)	库存状况
PA	丙烯酸 钾	99.2 %	白色 粉末	2-3448 (10192-85-5)	常备
ZDA-100	丙烯酸 锌	99.7 %	白色 粉末	2-985 (14643-87-9)	常备
ZDA-90		91.2 %	白色 粉末		常备



丙烯酸钾

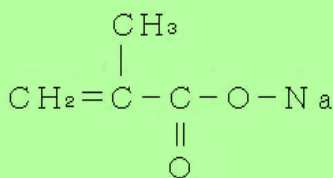


丙烯酸锌

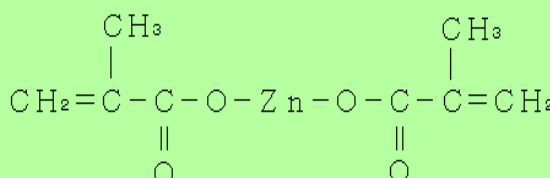
2. 产品介绍

粉末类型 (甲基丙烯酸盐)

产品名	化学名	浓度 *代表值	外观	化审法编号 (CAS No.)	库存状况
S-MA	甲基丙烯酸 钠	99.9 %	白色 粉末	2-1027 (5536-61-8)	接订单 生产
P-MA	甲基丙烯酸 钾	99.2 %	白色 粉末	2-1027 (6900-35-2)	接订单 试生产
M-CP	甲基丙烯酸 锌	96.9 %	白色 粉末	2-1028 (13189-00-9)	接订单 生产
R-20S		84.7 %	白色 粉末		常备
R-60M		76.1 %	白色 粉末		接订单 生产
R-MMA2	甲基丙烯酸 镁	83.4 %	白色 粉末	2-2593 (7095-16-1)	受注生产



甲基丙烯酸钠



甲基丙烯酸锌

3. 产品-使用事例

ZA30

在PET薄膜上加入丙烯酸锌水溶液，涂上后会变得透明，又可以得到接近铝箔的屏障性，用于包装用阻气膜。



可加热蒸煮等煮即食食品 (图像例)

将丙烯酸锌水溶液加压注入木材中，经过加热处理，可增加木材的防腐性、防蚁性、抗弯曲及开裂，保持其尺寸的安定性。被用于长椅、木屋房顶盖板、展望台等的木材改质。



木屋房顶盖板 (图像例)

3. 产品-使用事例

MA35

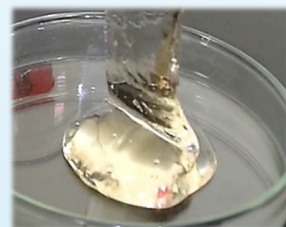
MA35很容易通过氧化还原反应聚合作用，成为一种弹性凝胶，发现具有吸水，溶胀和压缩稳定性等功能。利用其特性，被作为土木工程用的防水材料而使用。



· 同质凝胶形成

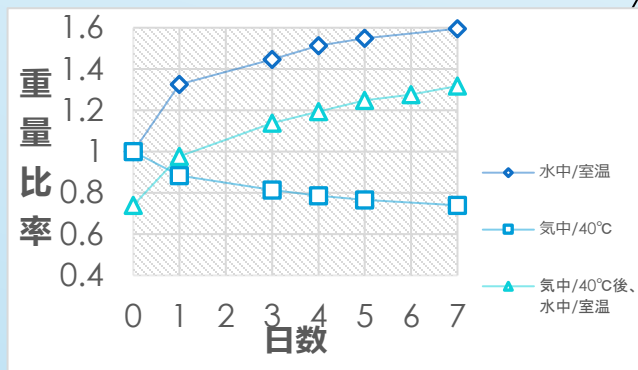
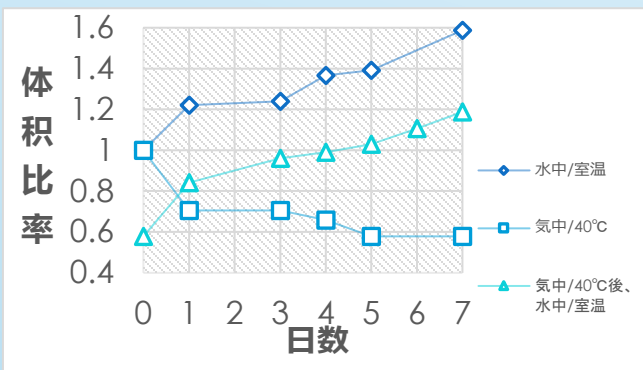
MA35 50 g
 5w/v% 过硫酸铵 1ml
 5w/v% L-抗坏血酸 1ml

全部添加
 约在30秒内凝结
 形成为粘弹性凝胶



※凝胶化速度可以根据催化剂（过硫酸铵，L-抗坏血酸）的量来调整
 另外，在添加凝胶前加水可以减弱凝胶的强度

· 吸水·溶胀



※在室温·自来水中静置。
 ※垂直轴：体积和重量的初始状态为1时。

3. 产品-使用事例

ZDA-90

R-20S



丙烯酸锌和甲基丙烯酸锌用于诸如高尔夫球和汽车辅助带之类的产品中。
在日本及海外被广泛使用。

添加到橡胶中并进行过氧化物硫化时，共交联剂通过在橡胶分子上接枝聚合，可以起到增强作用。
其结果，扭矩增加、模量、硬度、耐热性、抗压缩、耐永久应变性、耐磨性的物理性质均得到改善。

它被用作二烯橡胶（如EPR、EPDM、NR、SBR、NBR、BR等）的共交联剂。



各种橡胶产品（图像例）

3. 产品-使用事例

R-20S

R-20S是一种表面处理产品，在橡胶中具有良好的分散性。

与其他共交联剂相比，有效地改善了橡胶的强度，硬度和拉伸应力。

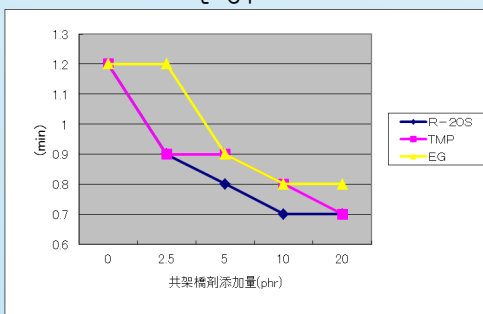


产品名称	混合量
ENB系EPDM (碘值12)	100重量份
HAF碳精黑色	50重量份
环烷酸橡胶加工油	5重量份
硬脂酸	1重量份
氧化锌 3号	5重量份
有机过氧化物 D-40	5.4重量份
共交联剂	附记

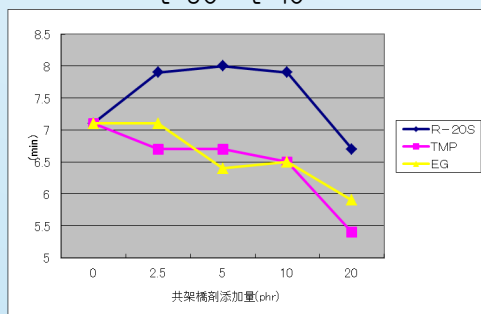
产品名	化学名
R-20S	甲基丙烯酸锌
TMP	三羟甲基丙烷三甲基丙烯酸酯
EG	乙二醇二甲基丙烯酸酯

流变仪测试 (Rheometer Test): $\theta = \pm 1^\circ$, 100cpm, 170°C

t S1

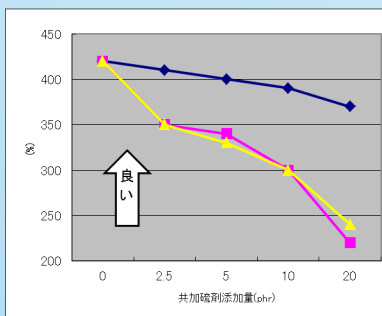


t 90-t 10

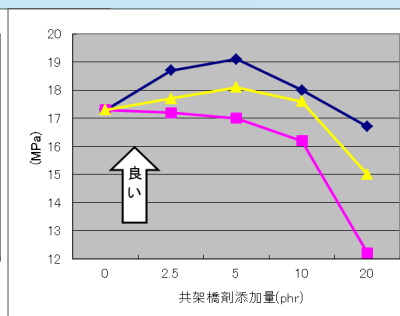


拉伸试验 (Tensile Test): 170°C 压硫化

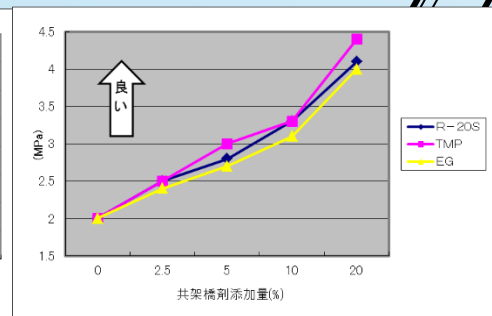
EB



TB



M100

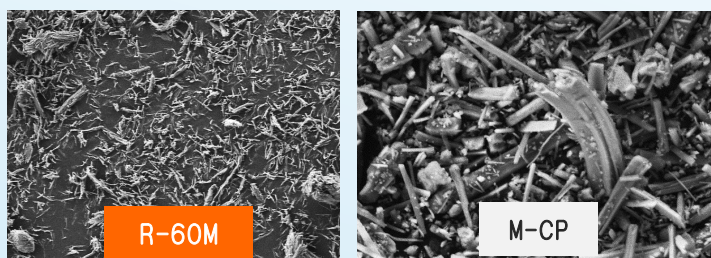


3. 产品-使用事例

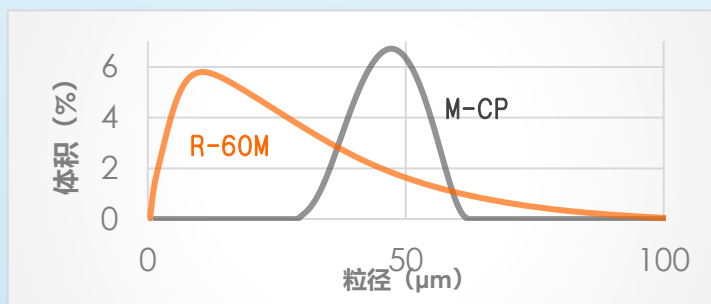
R-60M

R-60M比以往的甲基丙烯酸锌产品更加微粒子化。
在橡胶中的均匀分散性和橡胶产品的耐久性得到改善。
有望作为新型橡胶改性剂。

SEM (1000倍)

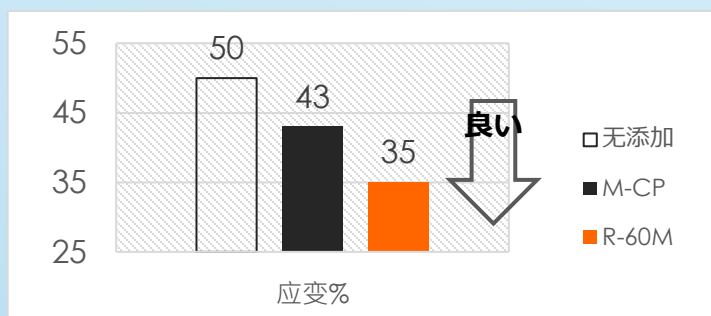


粒度分布



< EPDM-PO硫化、5份添加 >

压缩永久变形测试 (100±1°C×24小时、压缩率25%)



⇒提高对热老化的耐久性

3. 产品-使用事例

S-MA

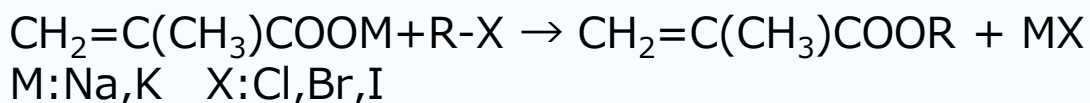
P-MA

甲基丙烯酸钾和钠主要用于特殊单体合成。
特殊单体·低聚物被广泛用于食品·化妆品的
等与医疗保健相关领域和涂料、电子材料等的
特殊行业。



也有其他聚合物改性和表面处理等更进一步
用途的可能性。

特殊单体合成反应 (例)



特殊单体应用 (图像例)

4. 注意事项

< 操作上的注意事项 >

使用前请务必阅读SDS (安全数据表)

< 保管上的注意事项 >

- 保管中请避开阳光直射的地方或高温场所。
- 一旦开封后，尽可能早些用完。未用完时，请密封保管。
- 粉末状产品具有吸湿性，特别是钾盐和钠盐极易受潮。

请避免在湿度高的地方保管

< 标签显示示例 (S-MA) >

! S - M A
警告

NETwt. _____ Kg Lot No. _____

【危険有害性情報】
・皮膚刺激
・強い眼刺激
・水生生物に有害

【安全対策】
・取扱い後は手をよく洗うこと。
・保護手袋／保護衣／保護眼鏡／保護面を着用すること。
・環境への放出を避けること。

【応急処置】
皮膚(又は髪)についた場合：多量の水と石鹸で洗うこと。汚染された衣類を脱ぎ、再使用する場合には洗濯すること。
皮膚刺激が生じた場合：医師の診断／手当てを受けること。
眼に入った場合：水で数分間注意深く洗うこと。次にコンタクトレンズを着用していて容易に外せる場合は外すこと。その後も洗浄を続けること。
目の刺激が続く場合：医師の診断／手当てを受けること。
飲み込んだ場合：気分が悪い時は医師に連絡すること。口をすすぐこと。
吸入した場合：空気の新鮮な場所に移り、呼吸しやすい姿勢で休息させること。気分が悪い時は医師に連絡すること。

【保管】
吸湿性があるので、湿気の少ない所で密閉保管すること。
直射日光を避け、換気の良い冷暗所で保管する。
強酸化性物質、火源の近くに置かない。

【廃棄】
内容物／容器を廃棄するときは都道府県知事の許可を受けた専門の廃棄物処理業者に委託処理すること。

製造者 〒672-8055 兵庫県姫路市飾磨区宮 180 番地
浅田化学工業株式会社 TEL079-235-1911 FAX079-235-1915

5. 包装

- 液体产品： 20kg装 - 聚乙烯罐
200kg装 - 汽油桶
1000 ~ 1200公斤装IBC容器罐
- 粉末状产品： 5 ~ 20公斤包装纸袋，铝包装袋
420kg装 - 柔性集装袋

※部分产品有对应出口。
详情请联系



包装例—粉末品



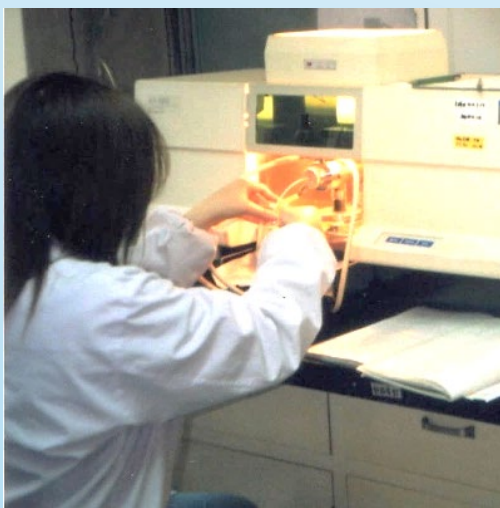
包装例—液体品

研究开发

在研发中，针对进一步的功能特性
我们正在积极开展材料及应用开发

在记载中其它没有的金属及单体种类等
我们会根据客户的要求进行试制

※实验室阶段的产品在其它的文档中
具体详情请联系我们



关于产品的咨询请以下电话联系

TEL (079) 235-1911(代)

网上咨询请访问公司网页

请点击以下连接

<http://www.asada-ch.co.jp>

浅田化学工业株式会社

本社・工厂

日本兵库县姬路市饰磨区宫180番地 邮政编码 672-8055
TEL. (81)79-235-1911 FAX. (81)79-235-1915

大阪事务所

大阪府大阪市中央区南船场4丁目11番28号 JPR心斋桥WEST8层 邮政编码 542-0081
TEL. (81)6-6262-3904 FAX. (81)6-6120-9526

东京事务所

东京都千代田区神田须田町2丁目6番 Landic神田大厦7层 邮政编码 101-0041
TEL. (81)3-3256-4931 FAX. (81)3-3252-0168

广岛工厂

日本广岛县廿日市市冲盐屋4丁目4番1号 邮政编码 739-0443
TEL. (81)829-30-6969 FAX. (81)829-30-8383

筑波工厂

日本茨城县常总市大生乡町6138番9 邮政编码 300-2521
TEL. (81)297-24-1100 FAX. (81)297-24-1101

Asada Chemical Industry Co.,Ltd.